

- CHARTE DE DIFFUSION INTERRÉGIONALE -



L'ONDA, Arcadi, l'OARA, l'ODIA Normandie et Réseau en scène Languedoc-Roussillon ont signé une charte visant à favoriser la diffusion des compagnies des régions Ile-de-France, Aquitaine, Haute et Basse Normandie, et Languedoc-Roussillon sur le territoire national.

Des spectacles choisis collectivement par l'ensemble des signataires font l'objet d'un effort conjoint : lorsqu'ils sont présentés en France (hors de leur région d'origine), les lieux les accueillant peuvent bénéficier d'une garantie de l'Onda et d'une aide aux voyages de l'organisme régional de la région d'origine de l'équipe artistique. Les spectacles accueillis en Ile-de-France en série pourront bénéficier de l'intervention complémentaire d'Arcadi selon des modalités spécifiques.

Nous vous invitons à venir découvrir ces spectacles et à contacter les différentes équipes artistiques pour avoir de plus amples informations sur ces projets. Dans la perspective de les accueillir, les organismes de leur région d'origine et les conseillers de l'Onda sont à votre disposition pour envisager plus concrètement les conditions de notre soutien.

Spectacles sélectionnés pour les saisons 2011-2012 et 2012-2013

(Pour chaque saison, les spectacles sont soutenus du 1^{er} septembre au 31 décembre de l'année suivante)

Spectacles sélectionnés pour la saison 2012-2013 (jusqu'au 31 décembre 2013)

As you like it / Cie Catherine Riboli

[Théâtre, Aquitaine]

Comme il vous plaira est une folle histoire d'amour et un conte d'exil. Le pouvoir d'un tyran oblige Rosalinde à se travestir en homme. Son amoureux Orlando, mais encore 14 autres personnages bigarrés, fous, princes et bergers, trouvent refuge dans une forêt où leurs esprits vifs, sensibles et moqueurs, provoquent toutes sortes de situations...

Une distribution lumineuse (huit comédiens dont trois fraîchement diplômés) sert ce chef d'œuvre littéraire qui recèle quelques unes des plus célèbres tirades de Shakespeare. Catherine Riboli réinstalle son petit théâtre de tréteaux, le même décor que Sganarelle, où tout est à vue, coulisses et changements de costumes, au plus près du public. Le plaisir du jeu est accru par l'acuité d'une metteuse en scène rompue aux exigences de la chorégraphie, capable de donner de la ferveur à chaque geste, chanson et échange de regard.

Avec douceur et délicatesse, cette fable dit la beauté des émois de ceux qui savent survivre dans un monde qui ne leur offre pas la dignité qu'ils méritent. Deux heures de spectacle qui passent comme un enchantement.

Traduction **Jean-Michel Deprats** | Scénographie et mise en scène **Catherine Riboli** | Collaboration à la scénographie **Camille Faure** | Création et régie lumières **Romain Crivellari** | Costumes **Dulcie Best**, assistée de **Virginie Marzolini** | Conseiller technique **Etienne Gaucher** | Avec **Astrid Bayiha, Elsa Bosc, Roxane Brumachon, Mathieu Ehrhard, Régis Laroche, Jean-René Oudot, Paco Portero, Jean-Christophe Quenon**. Production : Cie Catherine Riboli. Coproduction : OARA-Office Artistique de la Région Aquitaine, Agence culturelle départementale Dordogne-Périgord, Le Carré - Les Colonnes, scène conventionnée Saint Médard-en-Jalles/Blanquefort, Villeneuve en Scène. Avec le soutien du TnBA, du Fonds d'insertion de l'ESTBA financé par le Conseil Régional d'Aquitaine, de l'Agora PNAC de Boulazac et de Harri Xuri - Sivom Artzamendi. Avec la participation artistique du Jeune Théâtre National. La compagnie est subventionnée par la DRAC Aquitaine (aide à la création), le Conseil Régional Aquitaine et le Conseil Général de Dordogne.

• Dates de tournée 2012-2013

- 23 et 24 juillet 2012, Festival Les Nuits de la Terrasse et Del Catet - sortie Ouest, Béziers
- 15 janvier 2013, Espace d'Albret, Nérac
- 19 janvier 2013, Auditorium, Dax
- 27 et 28 janvier 2013, Circa, Auch
- 14 février 2013, Centre culturel, Eysines
- 19 et 20 mars 2013, Les 7 Collines, Tulle
- 6 juillet 2013, Théâtre du Cloître, Bellac

Contact **Olivier Allemand** - olivier.cieriboli@orange.fr - 06 88 18 10 62



Requiem / Magali Milian et Romuald Luydlin, Cie La Zampa

[Danse, Languedoc-Roussillon]



« Accompagnés du guitariste Marc Sens, Magali Milian et Romuald Luydlin se sont saisis du requiem comme d'une forme à désarticuler et d'un potentiel à réactiver : adoptant son insistance et sa répétition, ils en ont fait un rite de passage en clair-obscur : une zone intermédiaire, où déplier certaines dimensions enfouies du corps, explorer simultanément des états d'intensité, de suspension, d'immobilité et de rupture. À l'horizon de cette recherche, l'énigme du repos – situation paradoxale qui n'est ni le calme, ni la mort, ni le sommeil, mais résistance au flux : présence indéfectible et refus.

A force de tirer, de tordre la chair, des images émergent – celle du gisant, de l'étreinte – comme les figures doubles d'Eros et Thanatos qui chantent ensemble. Forever. » Gilles Amalvi

Conception **Magali Milian et Romuald Luydlin** | Avec **Magali Milian, Romuald Luydlin, Marc Sens** | Guitares **Marc Sens** | Réalisation et régie son **Valérie Leroux** | Création lumière **Pascale Bongiovanni** | Sculpteur **Anne Leray** | Textes **Casey** | Photo **Erik Damiano**. Coproductions : Théâtre de Nîmes, Scène nationale d'Albi, Fondazione Pontedera Teatro - Fabbrica Europa per le

Arti Contemporanee (Italie). Résidences de création : DSN-Dieppe Scène nationale, Scène nationale d'Albi, Ville de Tournefeuille, Teatro Metastasio de Prato (Italie), La Ferme du Buisson Scène nationale de Marne-la-Vallée. Avec le soutien du Programme Culture de la Commission Européenne, projet 'Focus on Art and Science in the Performing Arts'. Dans le cadre de sa diffusion en Italie, Requiem a bénéficié du soutien de l'Institut Français et de l'Association Beaumarchais - SACD. Dans le cadre de sa tournée à New York et Montréal, Requiem a bénéficié du soutien du Service Culturel de l'Ambassade de France aux Etats-Unis, du Service de Coopération et d'Action Culturelle du Consulat général de France à Québec et de la Région Midi-Pyrénées dans le cadre de son Accord de coopération décentralisée avec la Province du Québec.

• Dates de tournée 2012-2013

- Du 19 au 21 novembre 2012, Montpellier danse, Montpellier

Contact **Mariène Affou** - mariene.affou@incipitprod.fr - 01 48 06 32 36 - www.lazampa.net

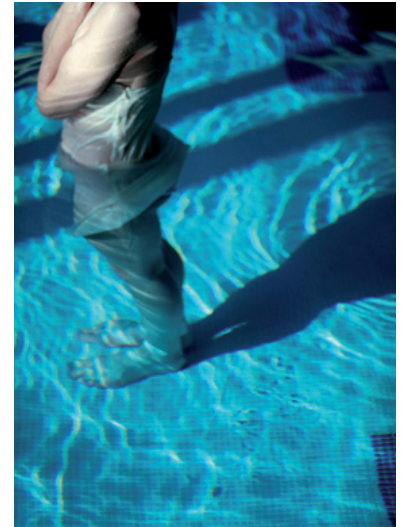
Dark spring est l'adaptation pour la scène de la nouvelle *Sombre printemps* d'Unica Zürn et représente environ un tiers du texte original. Dans ce travail d'adaptation, tout en gardant la chronologie apparente de cette histoire d'apprentissage, l'enjeu a été de resserrer encore d'avantage le récit sur les mouvements intérieurs de cette toute jeune fille. Cette adaptation vise à mettre en relief la minutieuse et précise description faite par Unica Zürn d'une première passion absolue et de ses conséquences dévastatrices. Une sorte de folie d'avant la folie.

D'après la nouvelle d'**Unica Zürn** | Conception, mise en scène, adaptation **Bruno Geslin** | Avec **Claude Degliame** et **Coming Soon** | Assistant à la mise en scène **Julian Blight** | Création musicale **Laurent Bénard** | Son **Teddy Degouys** | Images **Quentin Vigier** | Diffusion **Incipit**. Production : La Grande Mêlée. Coproductions : Théâtre de Nîmes, Théâtre des 13 vents, CDN Languedoc-Roussillon Montpellier, Théâtre Paris-Villette, Kidderminster. Avec le soutien de la DRAC Ile-de-France et de la SPEDIDAM. Spectacle accueilli en résidence au Théâtre de Nîmes et au Théâtre Paris-Villette.

• **Dates de tournée 2012-2013**

- 8 octobre 2012, ATP d'Aix-en-Provence
- Du 7 au 24 novembre 2012, Théâtre Paris Villette
- 20 décembre 2012, La Passerelle, Scène nationale de Saint-Brieuc

Contact **Carol Ghionda** - carol.diff@gmail.com - 06 61 34 53 55 - www.darkspring.fr



Souffles / Vincent Dupont, association J'y pense souvent (...)

[Danse, Ile-de-France]

Souffles s'inscrit en deux mouvements successifs.

Le premier (inspiration) qui fait suite à une performance créée à la Ménagerie de Verre, tente de révéler une image de la mort en mouvement dans une catharsis du plateau.

Le deuxième mouvement (expiration) épuise cette image pour en extraire une violence rédemptrice.

Inspiration : Du ciel dans les cintres

Un corps du bout des doigts cherche l'instrument du ciel dans les cintres.

Le présent : faux, le passé : faux, l'avenir : faux.

Reste le vent sur ce plateau désertique qui soulève ce corps, et va s'écraser dans un coin en chantant une dernière fois.

On pense que c'est vraiment la dernière fois.

C'est le sujet de tout plateau lié à ses origines.

On va pas le lâcher, on va y aller directement, sans ambages.

Direct, sinon, à quoi bon.



Expiration : Faire surgir la vie de l'énigme de la mort

Puisque cette image d'un corps en lévitation est impossible à assimiler sans croire en quelque chose, comment vivre avec ces visions qui font parties de notre éducation, de notre culture et avec lesquels nous n'avons plus que très peu de points communs ?

Quelles violences provoquent-elles dans le seul espace vers lequel nous espérons encore croire : le plateau ?

Alors, peut-être inventer une danse pour permettre à nos corps de faire front avec toute la force qu'il nous reste et tenter de transformer cette vision en un espace de partage. Faire surgir la vie de l'énigme de la mort et par là même rendre à la vie son caractère énigmatique.

Chorégraphie **Vincent Dupont** | Danse **Aline Landreau, Michelle Moura, Vincent Dupont** | Musique **Valérie Joly, Raphaëlle Latini** | Lumière **Yves Godin** | Son **Vanessa Court** | Conception costumes **Eric Martin**. Production : Association J'y pense souvent (...). Coproduction : Centre chorégraphique national de Tours, ARCAD, La Ménagerie de verre - Paris, La Passerelle - Scène nationale de Saint Brieuc. Avec le soutien de la Région Centre, l'ADAMI, du Vooruit (Gand), de la Ménagerie de Verre / Studiolab (Paris) et du Parc de la Villette (Paris) pour l'accueil en résidence. La compagnie reçoit le soutien de la DRAC Ile de France, Ministère de la Culture et de la Communication, au titre de l'aide à la compagnie. Vincent Dupont est artiste associé au Centre chorégraphique national de Tours (2010, 2011).

• **Dates de tournée 2012-2013**

- 22 et 23 novembre 2012, Théâtre Garonne, Toulouse

Contact **Myriam Lebreton** - jypensesouvent@orange.fr - 06 24 17 08 02 - <http://vincentdupont.org>

Le Bunraku est le vieil art japonais des marionnettes. C'est à lui que rêve Fanny de Chaillé quand elle s'improvise metteur en scène japonais. Du Bunraku, elle reprend la structure traditionnelle : un récitant qui joue tous les rôles de l'histoire, un musicien qui accompagne les émotions du récitant, des marionnettes de grande taille manipulées à vue par trois manipulateurs.

Mais comme elle n'est quand même pas entièrement japonaise, Fanny de Chaillé introduit de légères et décisives modifications dans l'art traditionnel : la marionnette n'est plus une poupée mais un danseur de chair et d'os, le musicien ne joue pas du shamisen mais du yukulélé, le récitant ne raconte pas une histoire légendaire mais reprend Minetti, un texte de Thomas Bernhard.



Un projet de **Fanny de Chaillé** | Avec **Guillaume Bailliart** (acteur), **Christine Bombal**, **Christophe Ives**, **Olivier Normand**, **Tamar Shelef** (danseurs) | Musique **Manuel Coursin** | Lumières **Yannick Fouassier** | Scénographie **Nadia Lauro**.
Production : Association Display. Coproductions et résidences : Théâtre de la Cité Internationale, Centre Chorégraphique National Montpellier Languedoc-Roussillon – Programme Résidences, Centre national de danse contemporaine – Angers et Arcadi (Action régionale pour la création artistique et la diffusion en Ile-de-France). Avec le soutien du Ministère de la culture et de la communication – DRAC Ile-de-France dans le cadre de l'aide au projet et de l'ADAMI. Fanny de Chaillé est artiste en résidence au Théâtre de la Cité Internationale grâce au soutien du Conseil Régional d'Ile-de-France et de la Ville de Paris.

• Dates de tournée 2012-2013

- 13 octobre 2012, Musée de la Danse, Rennes
- 23 et 24 octobre 2012, Le Lieu Unique, Nantes
- Du 3 au 21 décembre 2012, Théâtre de la Cité Internationale, Paris
- 24 janvier 2013, La Halle aux Grains, Scène nationale de Blois
- 14 juin 2013, Latitudes contemporaines, Le Rose des vents, Villeneuve d'Ascq

Contact **Isabelle Ellul** - 01 47 00 68 14 - associationdisplay@orange.fr
www.fannydechaille.fr

Voyage halluciné dans une dictature émotionnelle
Une performance de théâtre documentaire

Une jeune femme de Jérusalem nous guide lors d'un voyage sonore, textuel et visuel à travers la société israélienne. La douleur, la mémoire et le courage sont célébrés de toutes parts, les codes et les symboles sont étirés jusqu'à l'épuisement.

Les chants, les discours, les sirènes et les danses sont omniprésents de la naissance à la mort des individus qui, pris en otage, deviennent alors les acteurs d'une éblouissante et macabre hallucination collective et se projettent dans un tourbillon violent, triste et national.

Israël accélère sa fuite en avant désespérée et vaine : la dictature émotionnelle.



Conception, enregistrements, mise en scène et scénographie **Winter family** | Interprétation **Ruth Rosenthal** | Diffusion son et vidéos **Xavier Klaine** | Création lumières et régie générale **Julienne Rochereau** | Ingénieur du son **Sébastien Tondo** | Voix additionnelles **Yael Karavan**, **Jean-Baptiste Duchenne**. Coproduction : Winter Family, l'Espal - Le Mans. Résidences de création à la Ferme du Buisson, Scène nationale de Marne-la-Vallée et à la Fonderie au Mans. Winter Family sont artistes associés au 104, établissement culturel de la Ville de Paris.

• Dates de tournée 2012-2013

- 15 et 16 juillet 2012, Festival d'Avignon
- 10, 12, 14 et 16 octobre 2012, Centquatre, Paris
- 18 janvier 2013, Maison du théâtre, Amiens
- 30 et 31 janvier 2013, Le Carré, Saint-Médard en Jalles
- Du 4 au 6 février, 2013, Théâtre Les Ateliers, Lyon
- 26 et 27 mars 2013, Le Lieu Unique, Nantes
- 3 mai 2013, Scènes du Jura, Lons-le-Saunier
- 7 et 8 mai 2013, Théâtre l'Usine, Genève

Contact **Emmanuelle Ossena** - e.ossena@epoc-productions.net - 06 03 47 45 51
www.winterfamily.info



Le jeune Läufer se fait embaucher comme précepteur par une famille de militaires aisés. Exploité, méprisé, il va d'échecs en déceptions et, ne trouvant d'accomplissement ni dans sa vie sociale ni dans sa vie amoureuse, il commet sur lui-même une mutilation terrible et pour nous métaphorique : il se castré. Cette figure du pédagogue châtré, cet intellectuel qu'on voit dans la pièce traité comme un serviteur, suscite à la fois notre mépris et notre compassion. Comment le conflit contre le monde de Läufer devient-il un conflit contre lui-même ? Les rapports générationnels sont au cœur de la pièce : les parents sont de mauvais conseil et toutes les morales et toutes les pédagogies semblent vaines.

Considérons Lenz comme un frère lointain, et voyons comment il nous raconte dans sa pièce l'effort des jeunes générations à advenir, les empêchements qu'elles rencontrent, et comment elles acceptent de renoncer à leurs ambitions et à leurs désirs... Le matériau, le texte, est « agi » d'une force et d'une énergie éperdue, propice à la démarche théâtrale collective de la compagnie T.O.C. que nous souhaitons à travers ce spectacle : nerveuse, impatiente et combative.

Auteur **Jacob Lenz** | Mise en scène **Mirabelle Rousseau** | Scénographie **Jean Baptiste Bellon, Clémence Kazémi** | Avec **Marc Berman, Valérie Blanchon, Nicolas Cartier, Frédéric Fachéna, Estelle Lesage, Jonas Marmy, Emilie Paillard, Etienne Parc, Richard Sammut, Grégoire Tachnakian** | Lumières **Lais Foulc** | Costumes **Marine Provent** | Son **Didier Léglise, Camille Gillet** | Régie générale **Esther Silber** | Régie plateau **Camille Jamin**. Coproduction et soutiens financiers : Le T.O.C., Théâtre des Quartiers d'Ivry, Collectif 12, Théâtre de Saint-Quentin-en-Yvelines, Scène nationale, Université Paris-Ouest Nanterre. Avec l'aide à la production de la DRAC Ile-de-France - Ministère de la Culture et de la Communication et l'aide à la production d'ARCADI. Avec le soutien de la SDAT Ile-de-France, avec la participation artistique du Jeune Théâtre National et de l'ENSATT.

• **Dates de tournée 2012-2013**

- 5 février 2013, Espace Pluriels, Pau

Contact **Mirabelle Rousseau** - compagnietoc@gmail.com - 06 24 16 58 03 - <http://le-toc.blogspot.fr>

La Liberté pour quoi faire ? ou la proclamation aux imbéciles / Jacques Allaire

[Théâtre, Languedoc-Roussillon]

« Etre informé de tout et condamné ainsi à ne rien comprendre, tel est le sort des imbéciles. » Georges Bernanos

Retourner aux sources, questionner nos origines... « En voulant bien nous souvenir du berceau de la pensée moderne, nous éclairerons certainement notre avenir » dit Jacques Allaire. Dans un monde où les idéologies s'éteignent comme de vieilles étoiles, dans un monde qui ressemble à un champ de mines, on peut encore entendre, si l'on tend bien l'oreille, une petite voix : celle de la Révolution française de 1789.

Bâtie à partir de deux textes oubliés de Georges Bernanos, *La liberté pourquoi faire ?* et *La France contre les robots*, sa composition théâtrale est une proposition poétique, une comédie politique à la croisée du théâtre, de la musique, de la danse. Une forme débridée : des éclats de théâtre et des représentations fantasques pour faire vivre les fantômes de la révolution, comme notre âme échappée de nous-mêmes qui vient danser joyeusement sur scène.

Textes **Georges Bernanos** | Un spectacle de **Jacques Allaire** | Interprétation **Jacques Allaire, Jean-Pierre Baro** | Lumière **Christophe Mazet** | Son **Jacques Allaire, Guillaume Allory** | Scénographie **Jacques Allaire** | Assistant scénographe **Guillaume Allory**. Coproduction : sortieOuest - Béziers, Théâtre Jacques Coeur - Lattes, Scène nationale de Sète et du Bassin de Thau. Résidence de création à Saint-Gervais sur Mare - Communauté de Communes des Monts d'Orb. Soutien : DRAC Languedoc-Roussillon, Région Languedoc-Roussillon. Remerciements au Théâtre des 13 vents - CDN Languedoc-Roussillon Montpellier et à la Communauté de Communes des Monts d'Orb - Avec l'amicalité complicité de Vassili Prothoukhanoff. Production déléguée : Scène Nationale de Sète et du Bassin de Thau.

• **Dates de tournée 2012-2013**

- Du 3 au 5 octobre 2012, Théâtre des 13 Vents, CDN Languedoc-Roussillon Montpellier

- 9 octobre 2012, Théâtre de Chelles

- 12 octobre 2012, Théâtre de Vénissieux, Scène régionale

- 23 octobre 2012, Scènes des Trois Ponts, Castelnaudary

- 25 octobre 2012, L'Arc, Scène nationale, Le Creusot

- 9 novembre 2012, Figeac Communauté

- 30 janvier 2013, Scène nationale 61, Mortagne

- 4 et 5 février 2013, Le Salmanazar, Scène de création et de diffusion d'Epervain

- 7 et 8 février 2013, Théâtre du Chêne Noir, Avignon

- 15 février 2013, Théâtre de l'Atrium, Tassin-la-Demi-Lune

- Mars 2013, Maison de la poésie, Paris (option)

- 13 juillet 2013, Théâtre du Cloître, Bellac

Contact **Laurie Martin** - lauriemartin@theatredesete.com - 06 75 92 98 20

www.theatredesete.com





Entre Ars nova et ars subtilior : un florilège de pièces vocales et instrumentales françaises d'une beauté, d'une force et d'une modernité saisissantes.

La période allant de la seconde moitié du XIVe siècle aux toutes premières années du XVe siècle se caractérise par une effervescence créatrice hors du commun. De nombreux compositeurs parmi lesquels Solage, Guido puis Baude Cordier composent une musique hautement subtile et raffinée à l'image de la société d'alors. La complexité de l'écriture rythmique, le jeu d'indépendance entre les voix de la polyphonie atteignent des sommets qu'on ne retrouvera que dans certaines œuvres contemporaines : on appelle aujourd'hui ce style « Ars Subtilior ».

C'est à cette source musicale que puisent Les Musiciens de Saint-Julien, dans ce programme construit autour du thème de Robin et Marion où alternent des pièces d'amour courtois et des danses, et qui nous plonge dans un univers d'une beauté, d'une force et d'une modernité saisissantes.

Ténor, luth **Simone Sorini** | Baryton, tympanon, percussions **Enea Sorini** | Basse **Marc Busnel** | Harpe **Angélique Mauillon** | Vièle à archet, rebec, bombarde à clef, chalemie **Nicolas Sansarlat** | Vièle à archet **Julien Léonard** | Trompette à coulisse **Sandie Griot** | Flûtes, cornemuses, organetto, direction musicale **François Lazarevitch**. Coproduction Les Musiciens de Saint-Julien - Académie Bach. Créé avec le soutien de la Spedidam. Ce programme a été enregistré au disque en décembre 2011 chez Alpha avec le soutien de Mécénat Musical Société Générale.

• **Dates de tournée 2012-2013**

- 29 septembre 2012, Festival baroque de Pontoise
- 12 mars 2013, Théâtre du Château, Eu
- 14 mars 2013, Centre culturel Joël Le Theule, Sablé-sur-Sarthe
- 17 mai 2013, Comédie de l'Aa, Saint-Omer
- 28 juin 2013, Cathédrale de Coutances

Contact **Fanny Leclercq** - fanny@lesmusiciensdesaintjulien.fr - 06 16 24 15 44 - www.lesmusiciensdesaintjulien.fr

Spectacles sélectionnés pour la saison 2011-2012 (jusqu'au 31 décembre 2012)

Accidens (ce qui arrive) / Raphaëlle Latini, Samuel Lefeuve, Groupe Entorse

[Danse, Basse-Normandie]

Un danseur mué en un amas organique qui change de forme à volonté. Une force intérieure pousse ce tas de chair à tout faire pour retrouver sa forme d'origine. Force vitale, pulsion de survie ? Le son issu des platines travaille le corps du danseur, fabrique un corps de synthèse, commandant ses tendons, ses nerfs. Il l'aide à percer de nouvelles connexions quand la situation d'origine est hors d'atteinte, pour trouver un autre état de contentement. En confrontant deux intensités, celle des états de corps à celle des univers sonores, Samuel Lefeuve et Raphaëlle Latini questionnent la notion de résilience et lui donnent forme. La lumière de Nicolas Olivier immerge cette correspondance dans un espace tantôt minimaliste et ouvert au regard, tantôt mystérieux et sombre, notamment grâce à une subtile utilisation de la fumée.

Chorégraphie et interprétation **Samuel Lefeuve** | Création musicale et travail aux platines **Raphaëlle Latini** | Lumières **Nicolas Olivier** | Assistant lumière à la création **Bruno Olivier** | Scénographie **Groupe Entorse** | Diffusion **Philéas Production**. Ce projet bénéficie du soutien de la DRAC de Basse-Normandie, du Conseil régional de Basse-Normandie, du Conseil général du Calvados et de la Ville de Caen. Soutiens et accueil en résidence : Relais Culturel Régional du Pays de Falaise.

• Dates de tournée 2012-2013

- Du 20 au 22 septembre 2012, CCN de Rillieux-la-Pape, Biennale de la Danse, Lyon
- 13 novembre 2012, Le Périscope, Nîmes
- 29 novembre 2012, Centre de Beaulieu, Poitiers
- 22 janvier 2013, Festival 30"30', Les Rencontres du court, Bordeaux
- 19 mars 2013, Le Parvis, Tarbes

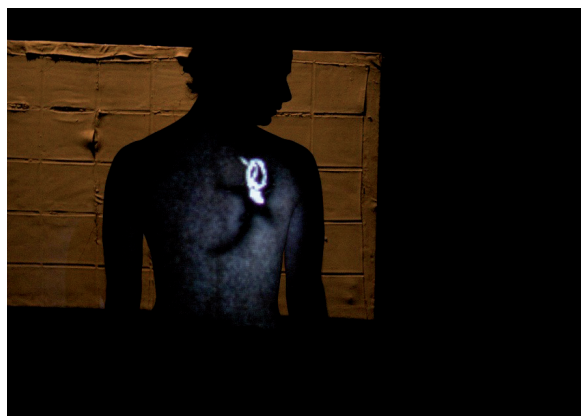
Contact **Bram Smeyers / Seventyseven** - bram@seventyseven.be - (+32) 477 66 15 26
www.seventyseven.be - www.groupentorse.com



Hamlet Machine / Max Legoubé, Cie Sans soucis

[Marionnette et forme marionnettique, Basse-Normandie]

Une salle de bain pour décor dont chaque élément, de la serpillière au corps mis à nu, devient personnage. L'eau comme symbole incontournable. L'on s'y reflète, s'y noie, s'y étouffe, s'y renouvelle... C'est à travers un vaste champ de techniques marionnettiques que le texte prend une résonance singulière. Personnages modelés dans différents matériaux, corps à la fois manipulateur et support, films d'animations, ombres. S'en dégage une forme de détresse, de dépouillement des sentiments, de colère contenue face aux révolutions avortées. Un regard original sur l'oeuvre de Heiner Müller qui nous renvoie à nos propres désillusions.



Mise en scène, scénographie, création marionnettes **Max Legoubé** | Manipulation marionnettes **Max Legoubé, Alexandre Gauthier** | Jeu **Chloé Hervieux, Alexandre Gauthier, Max Legoubé** | Création lumières et vidéo **Frédéric Hocké** | Création sonore **Léopold Frey** | Voix off **Frédéric Pommier, Chloé Hervieux, Max Legoubé**. Production : Compagnie sans soucis. Co-production : Centre Dramatique National de Normandie - Comédie de Caen. Avec la participation du Ministère de la Culture et de la Communication – DICREAM.

• Dates de tournée 2012-2013

- 14 novembre 2012, Théâtre des 7 collines, Tulle
- 16 novembre 2012, Théâtre du Cloître, Bellac

Contact **Agathe Caron** - agathe@compagniesanssoucis.com - 06 10 81 25 70
www.compagniesanssoucis.com

Trois études de séparation : Lointain - Luisance - Laxis est un triptyque de duos ; trois études d'une beauté sèche, entêtante, d'un lyrisme minimal. Trois « nocturnes », au sens musical, qui traite à la fois de l'érotisme, de la séparation et du fantomatique. Une pièce surannée qui nous emmène un peu plus loin du monde, vers des choses enfouies dans le soi, comme l'écho de situations oubliées dans un espace disparu.

Trois duos : homme/femme, femme/femme, homme/homme.

Trois pièces chorégraphiques en lien avec une œuvre musicale : Richard Wagner, Johann Sebastian Bach et Wolfgang Amadeus Mozart.

Trois formes qui traitent toutes de l'érotisme : érotisme des cœurs / érotisme mystique / érotisme des corps.

Trois partis pris jouant sur des clichés : le difficile emboîtement pour le duo homme/femme, à la recherche de l'un perdu ; les liens floutés entre mysticisme, érotisme et hystérie pour le duo femme/femme, et la relation purement physique pour le duo homme/homme.

L'érotisme est considéré dans ces trois propositions comme contemplation poétique.

Conception et chorégraphie **Alban Richard** | Assistante chorégraphique **Daphné Mauger** | Lumières **Valérie Sigward** | Son **Félix Perdreau** | Costumes **Corine Petitpierre** | Interprètes **Mélanie Cholet, Max Fossati, Céline Angibaud, Laurie Giordano, David Lerat** | Réalisateur **Xavier Bäert**. Création de l'ensemble du triptyque les 21 et 22 novembre 2009 au Centre Chorégraphique National du Havre et de Haute-Normandie dans le cadre de Festival Automne en Normandie. Lointain et Luisance : Production : Ensemble L'Abrupt. Coproduction : Le Forum du Blanc-Mesnil avec le soutien du Conseil général de Seine-Saint-Denis. Laxis : Production : Ensemble L'Abrupt. Coproduction : Le Forum du Blanc-Mesnil avec le soutien du Conseil général de Seine-Saint-Denis - Arts 276/ Festival Automne en Normandie - Centre Chorégraphique National du Havre Haute-Normandie. Avec le soutien

du Triangle, Rennes / Scène conventionnée danse pour le prêt de studio. Remerciements à Jean-Claude Dodin, directeur de l'Ecole Nationale de Musique de Blois. L'Ensemble L'Abrupt est soutenu par la DRAC Ile-de-France au titre de l'aide aux compagnies et bénéficie du soutien de l'Institut français pour ses tournées à l'étranger.



• **Dates de tournée 2012-2013**

- 15 et 16 septembre 2012, Elancourt [Luisance]
- 26 et 27 octobre 2012, Chaillot nomade, Musée Guimet, Paris [Luisance]
- 2 décembre 2012, Prague, République Tchèque [Lointain, Luisance, Laxis]
- 28 mars 2013, Les Sept collines, Tulle [Lointain]

Contact **Dominique Mahé** - dominique.mahe@ensemblelabrupt.fr - www.ensemblelabrupt.fr

Ciao Bella / Herman Diephuis

[Danse, Ile-de-France]

« En travaillant sur la peinture de la Renaissance italienne pour la création de D'après J.C., j'ai réalisé comment les artistes de cette époque se sont inspirés de l'art et des écrits de l'antiquité pour établir les canons de la beauté féminine. L'image dessinée d'un corps irréel, antinaturel, devenait selon les thèmes abordés l'enveloppe charnelle de la Vierge, de Marie-Madeleine ou de Vénus, et a ensuite servi de modèle à tout l'art occidental.

Paradoxalement ce qui reste inchangé entre les vierges du Quattrocento et les silhouettes des mannequins du 21^e siècle est l'idéalisation de la beauté féminine. Elle demeure une projection fantasmée du désir masculin, dont les images piègent même celles qui les refusent. La femme est censée se définir par rapport à une esthétique qui lui est assignée et qu'elle s'impose.

J'ai voulu aborder notre relation ambiguë à ces images et questionner la représentation de la femme à travers différentes périodes et différents supports.

Dans Ciao bella, les cinq interprètes incarnent physiquement jusqu'à l'extrême, ces stéréotypes, subvertis de l'intérieur. Elles manipulent avec humour les clichés et construisent une créature parfaitement artificielle, fabriquée au point d'en devenir monstrueuse, mais aussi capable, in fine, d'échapper à toutes les références, et de trouver peut-être sa liberté dans ce paroxysme de l'apparence. » Herman Diephuis



Conception, chorégraphie **Herman Diephuis** | Créé en collaboration avec, et interprété par **Julie Guibert, Claire Haenni, Dalila Khatir, Maud Le Pladec, Catherine Pavet** | Regard extérieur **Julien Gallée-Ferré** | Création lumières **Sylvie Mélis** | Création son **Alexis Meier** | Costumes **Alexandra Bertaut** | Régie générale et régie lumières **Sam Mary**. Coproduction : Le Manège de Reims-Scène Nationale / Festival Montpellier Danse 2009 / Arcadi (Action régionale pour la création artistique et la diffusion en Ile-de-France) / Centre Pompidou, Les Spectacles Vivants – Paris / Centre Chorégraphique National de Montpellier Languedoc-Roussillon. La compagnie a été accueillie en résidence pour les répétitions à CANGO Cantieri Goldonetta Cie Virgilio Sieni – Florence, à la Ménagerie de Verre – Paris dans le cadre du Studiobal, au Quatrain - Communauté de communes Sèvre, Maine et Goulaine, au Manège de Reims et à l'Atelier de Paris - Carolyn Carlson. Avec le soutien de la DRAC Ile-de-France au titre de l'aide à la compagnie et de Culturesfrance. Avec l'aide de l'Institut Français de Florence.

• **Dates de tournée 2012-2013**

Plus de dates pour l'instant

Contact **Nathalie Nilias** - n.nilias@hermandiephuis.com - 06 62 11 45 99 - www.hermandiephuis.com

Depuis des années, ce projet hante l'imaginaire de Nicolas Oton. Après s'être attaqué avec succès au monument « Henry VI » de Shakespeare, il se lance dans la mise en scène d'un autre monument du théâtre. Tchekhov a 18 ans quand il écrit sa première version de Platonov. Toute sa vie il reviendra sur le manuscrit. Trop longue, trop complexe, il faudra attendre 1956 pour que Jean Vilar la monte. Pourtant, il y a déjà tout Tchekhov dans Platonov : les personnages, les espaces, les atmosphères, mais aussi toute la tension, la fièvre, la folie, le vertige et cet humour, arme indispensable pour affronter la désespérance. Platonov c'est l'anti-héros. Promis à un brillant avenir, ce jeune instituteur vivant dans une petite bourgade du sud de la Russie, se perd dans les futilités, les mondanités, pris entre ses remords, sa peur panique de l'ennui et ses multiples questionnements sur le sens de la vie. « Je voudrais rendre les personnages de Tchekhov aussi colorés qu'il les a dépeints. Tendre la pièce vers une force joyeuse et créatrice. Je souhaite un engagement total des acteurs. Bannir toute virtuosité, savoir-faire et discussion. Cela exige une humilité, une implacabilité, une exigence et une rigueur essentielles autant qu'un humour et une grande vitalité. L'audace de s'amuser avec la gravité, la légèreté de torturer l'âme humaine. » Nicolas Oton

Traduction **André Markowicz** et **Françoise Morvan** | Mise en scène **Nicolas Oton** | Avec **Ludivine Bluche, Frédéric Borie, Lise Boucon, Brice Carayol, Dominique Ferrier, Christelle Glize, Laurent Dupuy, Franck Ferrara, Vincent Leenhardt, Céline Massol, Patrick Mollo, Patrick Oton, Alex Selmane, Thomas Trigeaud, Mathieu Zabé** | Création lumières **Jean-Pascal Pracht** | Création et régie son **Alexandre Flory** | Scénographie **Gérard Espinosa** | Costumes **Héloïse Labrande** | Régie générale et plateau **Jean-Marie Deboffe** | Régie lumières **Thomas Clément de Givry** | Administration **Laetitia Hebting, Rafaële Morault**. Production : Machine Théâtre - Cie Conventionnée DRAC Languedoc-Roussillon et partenaire du Cratère, Scène nationale d'Alès. Coproduction : Le Cratère, Scène nationale d'Alès, Théâtre des 13 vents, CDN Montpellier Languedoc-Roussillon, Le Théâtre, Scène nationale de Narbonne, la Scène nationale de Sète et du Bassin de Thau, Théâtre de l'Archipel - Perpignan dans le cadre de la Scène Catalane Transfrontalière (ECT-SCT). Avec le soutien de la DRAC et du Conseil régional Languedoc-Roussillon, de Montpellier Agglomération, de la Ville de Montpellier. Avec l'aide à la résidence du Département de l'Hérault. Avec la participation artistique du Jeune Théâtre National. Ce spectacle reçoit le soutien de Réseau en scène Languedoc-Roussillon et de l'Adami.



• **Dates de tournée 2012-2013**

- 18 janvier 2013, ATP de Lunel

Contact **Laetitia Hebting** - contact@machinetheatre.com - 04 67 06 57 34
www.machinetheatre.com

Villégiature / Thomas Quillardet, Cies Mugiscué et Jakart

[Théâtre, Ile-de-France]

Un départ, un exil volontaire, solitaire ou en groupe est toujours un moment fragile, où les pensées s'ouvrent et où les caractères se fendillent. Les personnages de cette villégiature, abandonnant leurs repères abandonnent aussi leur vernis social et leur bienséance. Ils nous font rire et nous effraient. Ils ont la cruauté des monstres. Ils laissent entrevoir une humanité déchirée, cruelle et cynique.

D'après les deux premiers volets de La Trilogie de la Villégiature de **Carlo Goldoni** | Mise en scène **Thomas Quillardet**, avec **Jeanne Candel** | Avec **Olivier Achard, Aurélien Chaussade, Maloue Fourdrinier, Claire Lapeyre Mazerat, Elisabeth Mazev, Jan Peters, Pierre-François Pommier, Marion Verstraeten** | Scénographie **Kim Lan Nguyen Thi** | Costumes **Karine Vintache, Marion Xardel**. Lumières **Manu Desfeux** | Assistante à la mise en scène **Pauline Soury**. Production Compagnies Jakart et Mugiscué. En coproduction avec le Théâtre de l'Union - Centre Dramatique National de Limoges, la Scène nationale d'Aubusson, le Théâtre Jean Lurçat, le Théâtre de Vanves. Avec l'aide à la production de la DRAC Ile-de-France, d'Arcadi, de l'Adami, de La Région Limousin et de la Ville de Limoges. Avec le soutien de la Maison de la Poésie à Paris.



• **Dates de tournée 2012-2013**

- 29 septembre 2012, Les Treize arches, Brive
- 4 octobre 2012, Théâtre Georges-Leygues, Villeneuve-sur-Lot
- 9 et 10 octobre 2012, La Comète, Châlons-en-Champagne
- 16 octobre 2012, L'ACB, Bar-le-Duc
- 23 octobre 2012, L'Hectare, Vendôme
- 9 novembre 2012, Théâtre en Dracénie, Dragignan
- 13 novembre 2012, La Passerelle, Gap
- 15 et 16 novembre 2012, Théâtre de Bourg-en-Bresse
- 20 et 21 novembre 2012, Le Granit, Belfort
- 26 et 27 novembre 2012, Gallia Théâtre, Saintes
- 4 et 5 décembre 2012, Snèces du Jura, Lons-le-Saunier
- 7 décembre 2012, Le Dôme, Albertville
- 10 et 11 décembre 2012, Théâtre de Verdun
- 13 et 14 décembre 2012, Le Phénix, Valenciennes
- 18 et 19 décembre 2012, Théâtre d'Arles

Contact **Claire Guièze** - claire@le-petit-bureau.com - 06 82 34 60 90

Woyzeck est une pièce laissée inachevée en 1836 par son jeune auteur Georg Büchner, emporté à 23 ans par le typhus. Elle comprend 4 ébauches manuscrites qui ont été traduites et adaptées en une seule pièce de différentes manières selon les époques. L'histoire, tirée par l'auteur d'un fait divers, est celle d'un soldat, pauvre, et obligé de cumuler les emplois pour "finir son mois". Il sert notamment de factotum pour son capitaine et de cobaye pour un médecin. Woyzeck aime Marie. Mais Marie aime aussi d'autres hommes et notamment un beau Tambour-Major. Rendu fou, par la jalousie autant que par la charge de travail et les expériences médicales, Woyzeck tue Marie.

La réalisation scénique que nous proposerons de Woyzeck comprendra quatre étapes et cinq formes différentes (pour 3, 5 ou 7 acteurs) appelées respectivement WOY, WOZZE, WOYZE, WOZZECK, WOYZECK, clins d'œil aux fragmentations, métamorphoses, inachèvements du texte de Büchner. La fable est située par son auteur entre les lumières d'une baraque foraine et la cour d'une caserne militaire. Notre souhait est de confronter le matériau des fragments de Büchner à nos propres positions d'hommes et femmes d'aujourd'hui, en mesurant et arpentant l'écart creusé (ou pas) par 174 ans d'histoire. Cet arpentage force volontairement un passage à travers le temps... Nous voudrions "saisir la constellation que notre propre époque forme avec telle époque antérieure" ; nos foires et nos guerres, et celles (napoléoniennes) que connut le soldat Woyzeck pendant près de douze ans.

Mise en scène **Marie Lamachère** | Scénographie **Michael Viala** | Lumières, régie **Gilbert Guillaumond** | Son **Benoist Bouvot** | Avec **Michaël Hallouin, Sandra Iché, Luce Le Yannou, Marilia Loiola de Menezes, Gilles Masson, Laurélie Riffault, Antoine Sterne**. Coréalisation et production associée : // Interstices (Montpellier) et le Théâtre de La Valse (Orléans). Production déléguée : // Interstices. Coproduction : Théâtre La Vignette (Montpellier), Théâtre Le Périscope (Nîmes), CCN Rillieux-la-Pape, Cie Maguy Marin, La Boîte à Rêves (Béziers), Espace Malraux – Scène nationale de Chambéry et de la Savoie. Avec l'aide de la DRAC Languedoc-Roussillon. Avec le soutien de la Région Languedoc-Roussillon et de la Région Centre, de la Ville d'Orléans, de Réseau en scène Languedoc-Roussillon, de Ramdam (Sainte-Foy-lès-Lyon), de la Chartreuse de Villeneuve-lez-Avignon. Le Théâtre de la Valse est soutenu par le Département du Loiret. Remerciements à Mary Chebbah, Marie-José Malis, Mark Tompkins et Jean-Louis Badet, au 108 - Maison Bourgogne (Orléans).

• **Dates de tournée 2012-2013**

- Du 13 au 17 novembre 2012, Théâtre Garonne, Toulouse

Contact cie.interstices@gmail.com - 06 70 04 02 21 - www.compagnie-interstices.com



Les Fidèles / Anna Nozière, Cie Anna Nozière

[Théâtre, Aquitaine]

Anna Nozière met en scène la famille, qu'elle raconte dans une suite de scènes brèves, absurdes et cauchemardesques. Accouchement, baptême ou veillée mortuaire ramènent à des peurs archaïques autant qu'ils sont jubilatoires. Cette comédie noire, menée tambour battant par un cocktail d'acteurs explosifs, est avant tout traversée par une théâtralité débridée.

Ici, on se refourgue des fantômes, des batteries de casseroles et des jambes de bois, et l'humour le dispute sans arrêt à l'effroi. Alors, de temps en temps, comme une respiration dans cette histoire trépidante, comme une parole suspendue, on nous murmure un chant d'alcôve, coeur profond et refuge de l'enfance. Avec Les Fidèles, Anna Nozière parle sans détour ni intellectualisme de l'empreinte des mémoires familiales sur notre identité. Elle défend comme à son habitude un théâtre vital, simple et festif, où tout ce qui n'est pas drôle peut faire rire. Elle est de ceux qui pensent et vérifient sans cesse qu'on peut pratiquer un théâtre exigeant et tout à la fois populaire.

Texte et mise en scène **Anna Nozière** | Collaboration artistique **Denis Loubaton** | Lumières **Antonin Liège** | Son **Loïc Lachaize** | Régie générale **Gilles Muller** | Scénographie **Cécile Léna** | Costumes **Cécile Léna, Patricia de Petitville** | Musique **Julie Läderach, Soslan Cavadore** | Fabrication **Marc Valladon** | Avec **Catherine Bœuf, Virginie Colemyn, Fabrice Gaillard, Camille Garcia, Martial Jacques, Marina Moncade, Claire-Monique Scherer, Pascal Thétard**. Production Compagnie Anna Nozière. Coproduction TnBA - Théâtre national de Bordeaux en Aquitaine, Théâtre de Sartrouville et des Yvelines, CDN La Comédie de Reims, OARA - Office Artistique de la Région Aquitaine, l'Essaim de Julie - lieu de création et de résidence artistique. Avec le soutien de la DRAC Aquitaine et de la Ville de Bordeaux, avec l'aide à la création du CNT et le soutien de la SACD à l'auteur. Mécénat Cabinet Synthésis, Marie-Victoire Bergot, Marie-Laure Brigand, Nathalie Di Francesco, Patricia Leloup, Florence et Yann Minard-Marmorat, Danièle Pierre, Sandrine Vilanova. Remerciements à la Compagnie Daniel Larrieu, Le Samovar, Hélène Salat, Sarah Connay, Adeline Capelle et tous ceux qui ont contribué d'une façon ou d'une autre à la réalisation de ce spectacle.



• **Dates de tournée 2012-2013**
Dates non communiquées

Contact **Olivia Peressetchensky** - olivia4@free.fr - 06 62 06 61 87

Foucault 71, feuilleton théâtral en 3 épisodes : Foucault 71, La Prison, Qui suis-je maintenant ? / Collectif F71 [Théâtre, Ile-de-France]

Le collectif F71 (Sabrina Baldassarra, Stéphanie Farison, Emmanuelle Lafon, Sara Louis, Lucie Nicolas), s'appuie sur l'oeuvre et la posture du philosophe Michel Foucault pour construire un feuilleton théâtral en trois volets que l'on peut voir séparément ou en intégral.

Le premier volet, Foucault 71, salué en 2009 par le prix du jury du festival Impatience aux Ateliers Berthier du théâtre de l'Odéon, explore diverses formes d'engagement dans la vie publique à travers trois actions du philosophe en 1971 : la création du Groupe d'Information sur les Prisons, pour dénoncer les conditions de vie des détenus, le combat pour mener au sein d'une commission une contre-enquête sur le passage à tabac par la police du journaliste au nouvel Observateur Alain Jaubert, la mobilisation au sein du comité Djellali suite au meurtre du jeune Algérien de quinze ans par son concierge dans le quartier de la Goutte-d'Or. Le collectage et l'assemblage des prises de parole publique ainsi que la formidable énergie des comédiens dressent un portrait vigoureux du militantisme des intellectuels de l'après-mai 68. Le second volet, La Prison, porte sur le fonctionnement de la prison en tant qu'institution et se réfère bien sûr principalement à Surveiller et punir. Le troisième opus, Qui suis-je, maintenant ?, librement écrit à partir d'un texte de Foucault de 1977, La Vie des hommes infâmes, met en scène une collection foisonnante de personnages ordinaires, de diverses époques, en but au pouvoir politique. Ce texte se présente comme une préface d'un livre à paraître (jamais écrit) constituant une « anthologie d'existences » à ce point de collision entre hommes de la rue et pouvoir. L'occasion d'explorer le pouvoir des mots...

Création du collectif F71 **Sabrina Baldassarra, Stéphanie Farison, Emmanuelle Lafon, Sara Louis, Lucie Nicolas** | Lumières **Frank Condat, Daniel Lévy** | Administratrice de production **Thérèse Coriou**. Coproduction : La Concordance des temps / Théâtre-Studio (Alfortville) / Le Studio-Théâtre (Vitry). Avec l'aide à la création d'Arcadi et le soutien de l'Adami. Avec la participation artistique et d'après une maquette issue du comité de lecture du Jeune Théâtre National. Avec le soutien du Spip 94. Maquette présentée au Centre dramatique National de Montreuil, au Jeune Théâtre National, à l'ENS-LSH – Lyon, au Studio-Théâtre de Vitry.

• Dates de tournée 2012-2012

Plus de dates pour l'instant

Contact **Thérèse Coriou** - coriou.therese@wanadoo.fr - 06 82 18 39 14
www.collectiff71.com



Une hypothèse de réinterprétation / Rita Quaglia, Cie Acta

[Danse, Languedoc-Roussillon]

Un jour, Rita Quaglia voit une pièce chorégraphique de groupe qui la touche profondément et décide de mettre en scène sa propre expérience de spectatrice. Durant un certain temps, elle cherche les financements, mène l'enquête, recueille les témoignages de la plupart des interprètes, collecte les partitions et surtout évite de revoir la pièce afin d'en conserver la première impression fugace. C'est avec sincérité et sensibilité que Rita Quaglia retrace, joue et fabrique sur le plateau sa rencontre avec cette œuvre dont on saura, par ses évocations minimalistes, très peu de choses. La parole est là, le corps aussi mais ils dialoguent et évoluent ailleurs, dans un autre espace scénique désormais sans limite, celui d'une représentation passée. Chaque spectateur possède son émerveillement. Des réminiscences secrètes deviennent des instants de partage. Ce projet singulier attise la curiosité, ouvre un registre inédit et donne de l'épaisseur à une réflexion sur la danse, qui loin d'être cynique, se confronte avec courage à la sensibilité. Cette hypothèse de réinterprétation à échelle réduite, en jouant entre la forme d'un documentaire et celle de la performance, voudrait relever le défi d'une écriture « monodique » suffisamment évocatrice d'une œuvre qui avait été conçue pour plusieurs interprètes et en même temps remettre en question les différents types de relations possibles que l'on entretient face à la création en tant que interprète, spectateur et auteur. Occuper l'espace scénique dans la double posture d'interprète et spectateur, faire de l'espace du regard et de l'espace de la performance un seule et unique lieu, transmettre à la fois une expérience forte de spectatrice et le désir d'une interprète, la nécessité de ce projet voyage entre ces trois enjeux. Rita Quaglia



Conception et interprétation **Rita Quaglia** | En collaboration avec **Loïc Touzé** | Regard extérieur **Carole Perdereau** | Suivi artistique et technique **Lluís Ayet** | Partition sonore **Henri-Bertrand Lesguillier**. Coproductions : CCN de Marseille et le CNDC d'Angers dans le cadre des accueils studio, CCN de Montpellier Languedoc-Roussillon dans le cadre d'une résidence de recherche et d'écriture chorégraphique (ReRc), Espace Bernard Glandier dans le cadre d'une résidence. L'association ACTA est soutenue par la Région Languedoc-Roussillon et la ville de Montpellier.

• Dates de tournée 2012-2013

- 27 et 28 août 2012, Festival international des Brigittines, Bruxelles
- Septembre 2012 (date à confirmer), L'Espal, Le Mans
- 22 et 23 novembre 2012, Le Cuvier, CDC d'Aquitaine, Artigues-près-Bordeaux
- 13 décembre 2012, La Rampe, Echirrolles
- 25 janvier 2013, Art Danse, Dijon
- 16 mars 2013, L'Avant-scène, Cognac
- Mai 2013 (date à confirmer), La Filature, Mulhouse

Contact **Rita Quaglia** - ass.acta@free.fr - 04 67 60 49 34

La Charte de diffusion interrégionale a été signée par

ONDA

Office National de Diffusion Artistique

13 bis rue Henry Monnier
75009 Paris
tél. : +33 (0)1 42 80 28 22
fax : +33 (0)1 48 74 16 03
e-mail : info@onda-international.com
direction : Fabien Janelle
www.onda.fr

Arcadi

51 rue du faubourg Saint-Denis
CS 10106
75 468 Paris Cedex 10
tél. : +33 (0)1 55 79 00 00
fax : +33 (0)1 55 79 97 79
e-mail : info@arcadi.fr
direction : Frédéric Hocquard
www.arcadi.fr

OARA

Office Artistique de la Région Aquitaine

33 rue du Temple - BP 163
33036 Bordeaux cedex
tél. : +33 (0)5 56 01 45 67
fax : +33 (0)5 56 01 45 62
e-mail : oara@oara.aquitaine.fr
direction : Joël Brouch
<http://oara.fr>

ODIA Normandie

Office de Diffusion et d'Information Artistique

Pôle régional des savoirs
115 boulevard de l'Europe
76100 Rouen
tél. : +33 (0)2 35 70 05 30
fax : +33 (0)2 35 70 01 42
et
15 bis rue Dumont d'Urville
14000 Caen
tél. et fax : +33 (0)2 31 35 58 72
e-mail : contact@odianormandie.fr
direction : Thierry Boré
www.odianormandie.fr

Réseau en scène Languedoc-Roussillon

8 avenue de Toulouse
CS 50037
34078 Montpellier cedex 3
tél. : +33 (0)4 67 66 90 90
fax : +33 (0)4 67 66 90 80
e-mail : contact@reseauenscene.fr
direction : Jean-Pierre Wollmer
www.reseauenscene.fr